



# Arkeologisk utredning vid Risbrunn i Jämtlands län 2009

Påverkansbedömning inför etablering av vindkraftpark



# Uppdrag

Föreliggande rapport är framtagen av Ecocom på uppdrag av WPD Onshore Risbrunn AB.

Rapporten är ett underlag till den miljökonsekvensbeskrivning som utförs i samband med prövning av vindkraftutbyggnad enligt miljöbalken. Bakgrunden till den arkeologiska utredningen är att belysa kulturhistoriska förutsättningar inför en planerad vindpark om 10 vindkraftverk vid Risbrunn.

Utredningen har genomförts utan föregående beslut från Länsstyrelsen, samt innefattar fältinventering av i området förekommande forn- och kulturlämningar, belysande av deras kulturhistoriska kontext, samt en bedömning av fornlämningarnas antikvariska status. Ärendet prövas av Länsstyrelsen i Jämtlands län.

Ecocom ansvarar för rapportens slutliga innehåll och utformning.

## Arkeologisk konsult

Underlag till förstudie, fältinventering och antikvarisk bedömning har genomförts av Håkan Nilsson, KNATON - landskapsarkeologi, på uppdrag av Ecocom. Håkan Nilsson har 25 års erfarenhet av arbete inom kulturmiljövärdnaden och har arbetat över hela Sverige med beskrivning och värdering av olika kulturmiljöer. Håkan Nilsson har s.k. platsledarkompetens och behörighet att registrera forn- och kulturlämningar direkt in i Riksantikvarieämbetets nationella fornminnesinformationssystem (FMIS).

## Inventeringsperiod

Fältarbetet genomfördes under maj 2009.

## Fotomaterial

Samtliga bilder är tagna av Håkan Nilsson.



## Sammanfattning

Resultatet av förstudie och fältinventering visar att arkeologiska värden saknas i etableringsområdet. De närmast belägna kända fornlämningarna ligger på ett avstånd av drygt tre kilometer från undersökningsområdet, främst i anslutning till stora vattensystem. Fornlämningsbilden i närområdet domineras av blästbrukslämningar, fångstgropar och boplatser. Med hänsyn tagen till områdets topografiska och hydrologiska förutsättningar, görs bedömningen att inga nya fornlämningar (omfattar även boplatser eller andra anläggningar under flat mark) skulle påträffas vid ytterligare arkeologiska insatser.

Fältinventeringen utfördes under två dagar i maj genom okulär besiktning kompletterad med provstick med jordsond. En systematisk inventering av planerade vägsträckningar och de tilltänkta platserna för vindkraftverken genomfördes.

Efter en kompletterande fjärranalys gör Ecocom bedömningen att det område där inventering av arkeologi tidigare genomförts kan utvidgas till ett generellt etableringsområde för vindkraft utan risk för skada på kulturvärden. Bedömningen förutsätter hänsyn vid etablering.

Ecocom bedömer att en etablering av den aktuella vindkraftsparken är okomplicerad ur arkeologisk synvinkel.

## Områdets användning och karaktär

Det inventerade området ligger i södra delen av de jämtländska skogsbygderna, omkring 8 kilometer sydväst om Sveg i Härjedalens kommun. Höjden över havet varierar mellan 580 meter och 630 meter. Topografin varierar med större kullar, mindre sänkor och raviner. Delar av området är svårframkomliga på grund av stora inslag av block och stenar.

Området där vindkraftverken planeras, utgörs huvudsakligen av produktionsskog av tall och gran. Lövinslaget är ringa och består framförallt av förnyringsskog på hyggen eller i anslutning till våta markpartier. Skogstyperna varierar från torr tallskog av lavtyp (renlav/fönsterlav), lingontyp, blåbärsgrenskog till trädbevuxna torvmarker. Inventeringsområdet har få naturliga vattendrag och

våtmarker eftersom exploateringsområdet till största delen är avvattnat. Två större våtmarksobjekt finns dock inom exploateringsområdet. Den till arealen större våtmarken finns i söder och den mindre i öster. Exploateringsområdet genomkorsas av ett relativt välutbyggt vägsystem. Vägarna har delvis anlagts under senare år, då en stor area av barrskog har avverkats, markberetts och planterats. Standarden på skogsvägarna är av varierande karaktär.

Området har flera större anläggningar i form av en stor bergstäkt ca 2,5 kilometer nordväst om vindkraftverketableringens centrum och en skidliftsanläggning ca 3,5 kilometer nordost därom. Ingen annan bebyggelse eller anläggning har påträffats inom inventeringsområdet.

Karta 1. Utsnitt ur Sverigekartan över etableringsområdet, Risbrunn. ©Lantmäteriverket, Gävle 2009. Medgivande MEDGIV-2009-21429.



## Kända förutsättningar

Under februari 2009 utförde Ecocom en förstudie av arkeologiska värden vid Risbrunn. Vid förstudien har material insamlats och analyserats från digitala (GIS-skikt) och tryckta källor. Analysområdet för förstudien har utgjort 300 meters radie kring varje vindkraftverk samt ett område på 100 meter på varje sida av de vägar som är planerade att användas och/eller konstrueras. Insamlade och granskade data för analysområdet redovisas nedan.

### Fornlämningssmiljö

De närmst belägna kända fornlämningarna ligger på ett avstånd av drygt tre kilometer från undersökningsområdet, främst i anslutning till stora vattensystem. Fornlämningssmiljön i närområdet domineras av blästbrukslämningar, fångstgropar och boplatser. Utredningsområdet är beläget en kilometer väster om fäboden Sätervallen och 300 meter norr om en plats som betecknas som "Malmtäkterna" på den ekonomiska kartan från 1971. Detta indikerar att det kan finnas lämningar efter fäbodverksamhet och lågteknisk järnframställning i området.

### Historiska kartor, markanvändning och rumslig organisation

Den planerade vindparken är belägen på marker som tillhör byarna Eggarne (ursprungligen "Äggen") och Risbrunn med äldsta belägg från åren 1463 respektive 1560. Området har under historisk tid utgjort utmarker. Under andra halvan av 1800-talet karterades fäboden "Sätervallen" i samband med att utmarkerna genomgick laga skifte. Av kartan, som omfattar många byar, framgår att utmarkerna, förutom fäbodbruk, även har utnyttjats för torvtäkt. Namnet "Malmtäkterna" redovisas på den ekonomiska kartan från 1971. Namnet kan tyda på att man täktat myrsmalm för järnproduktion på denna plats. Samtliga dessa platser ligger utanför undersökningsområdet.

### Tidigare arkeologi

Riksantikvarieämbetets fornminnesinventering är utförd under början av 1970-talet. Inga s.k. Skog & Historia-inventeringar har genomförts i området.

### Riksintressen

- Z 61 Duvberg–Överberg–Ytterberg. Bymiljöer med tre höjdlägesbyar på var sitt berg som omges av skogs- och myrmarker. Belägenhet: Riksintresset är beläget 9–15 kilometer norr–nordöst om den planerade vindparken.
- Z 63 Lillhärds kyrkby och fäbodområde. Sockencentrum där kyrkbyn och byn Sunnanå har talrika inslag av bevarad timrad bebyggelse samt i väster den stora fäbodmiljön och fornlämningssmiljöer med lämningar efter äldre tiders utmarksbruk. Belägenhet: Riksintresset är beläget 12 kilometer västsydväst om den planerade vindparken.

### Övrigt

Byvallen ingår i Härjedalens kommuns kulturhistoriska utredning från 1977. Byn beskrivs som en jordbruksby i krön- och slutningsläge ner mot Vallsjön med äldre välbevarad bebyggelse och exponerat läge i ett hävdad odlingslandskap. Belägenhet: 10 kilometer nordöst om den planerade vindparken.

### Kulturminneslagen

I kulturminneslagen (KML) preciseras det regelverk som omfattar fasta fornlämningar. Kort kan sägas att fasta fornlämningar är lagskyddade och att länsstyrelsen är beslutande i frågor som rör fasta fornlämningar. Förutom den yta som själva fornlämningen omfattar tillkommer ett s.k. fornlämningsområde, ett område så stort som behövs för att bevara fornlämningen och ge den ett tillräckligt utrymme med hänsyn till dess art och betydelse. Beträffande fornlämningarnas antikvaris-

ka status är fasta fornlämningar lagskyddade enligt Kulturminneslagen medan lämningar med antikvarisk status som övrig kulturhistorisk lämning inte omfattas av lagskydd. Även om lämningar inte omfattas av lagskydd i formell mening är det oftast att rekommendera att hänsyn tas till dem vid exploatering.

### Förutsättningar inför utredning

I samband med förstudien gjordes bedömningen att potentialen är relativt hög för att påträffa fler fornlämningar, främst lämningar från historisk tid. WPD bedömde därför i samarbete med Ecomom att en fältinventering skulle genomföras för att säkerställa att en hållbar exploatering genomförs. Inventeringsområdets omfattning redovisas i karta 2.

Bergtäkt vid Risbrunn. Stora delar av området är även nyligen kraftigt påverkat genom kalhuggning och markberedning.



## Utredningens utförande

Området har inventerats och bedömts av Håkan Nilsson under två dagar i maj 2009. De visuella och vädermässiga förhållandena var goda när fältarbetet genomfördes.

Utredningen omfattar en kort historik med studier av det historiska kartmaterialet, en fältinventering, samt en kulturhistorisk värdering/antikvarisk bedömning av i området förekommande forn- och kulturlämningar.

Källor som legat till grund för bedömningen av området utgörs bl.a. av Riksantikvarieämbetets fornminnesregister (Fornsök) och Lantmäteriets kartarkiv (ArkivSök).

### Metod

Fältinventeringen utfördes genom okulär besiktning kompletterat med provstick med jordsond. En systematisk inventering av planerade vägsträckningar och de tilltänkta platserna för vindkraftverken genomfördes.

### Inventeringsområde

Det område som direkt påverkas av en exploatering i anslutning till vindkraftverkens placering och av planerade vägar och/eller kabeldragningar är avsevärt mindre än det område som inventerats. Anledningen till att ett större område inventerats är att ge möjlighet till justeringar utan att behöva

göra nya fältkontroller.

Inventeringsområdet utgörs av 100 meters radie kring samtliga vindkraftverk. Det avstånd på vilket inventering sker från vägarna är beroende av vägnarnas nuvarande kvalitet. Befintliga vägar, som redan i dagsläget är av tillräcklig storlek/kvalitet (Kategori A) ingår inte i inventeringsområdet. Redan befintliga vägar som behöver breddas/förstärkas (Kategori B) inventeras à 10 meter på vardera sidan. Vägar som nyanläggs (Kategori C) inventeras till ett avstånd à 30 meter.

Ibland har inventeringsområdet utvidgats ytterligare, för att skapa möjlighet till flexibilitet vid justeringar (Kategori O) speciellt där vägnarnas dragning eller vindkraftverkens placering är särskilt osäkra, eller där de riskerar att komma i konflikt med kända värden. Inventeringsområdets storlek inklusive vägar och vindkraftverk är 64 hektar. Inventeringsområdet är utmärkt i karta 2.

### Materiel

Vid fältarbetet användes ortofoton, den äldre ekonomiska kartan och blå kartan som underlagskartor. Den digitala dokumentationen gjordes med Riksantikvarieämbetets FältGIS och den tekniska utrustningen utgjordes av en Fujitsu Pocket Loox 560 (p) e med Sirf Star III GPS.

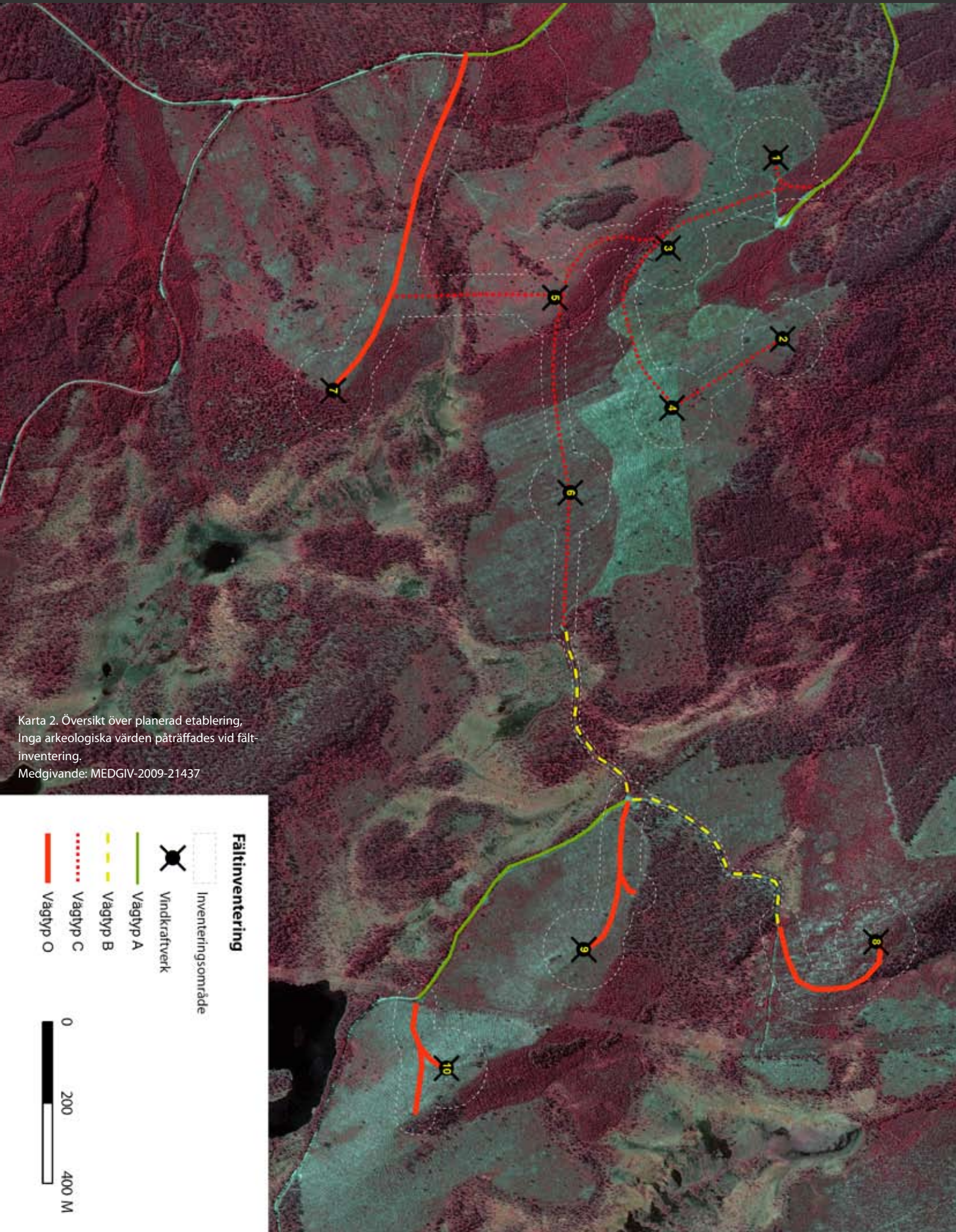
## Resultat och antikvarisk bedömning

Inga fornlämningar eller övriga kulturhistoriska lämningar påträffades i undersökningsområdet.

Undersökningsområdet utgörs i huvudsak av kalhyggen eller ung skog. Detta innebär att stora ytor varit föremål för markberedning vilket avsevärt försvårar möjligheten att påträffa lämningar. Delar av området är blockrika, svårframkomliga och med en ”låg fornlämningspotential”.







### Föreslagna åtgärder

Med anledning av att inga fornlämningar eller övriga kulturhistoriska lämningar påträffades i undersökningsområdet, och med hänsyn tagen till områdets topografiska och hydrologiska förutsättningar, görs bedömningen att inga nya fornlämningar (omfattar även boplatser eller andra anläggningar under flat mark) skulle påträffas vid ytterligare arkeologiska insatser.



Karta 2. Översikt över planerad etablering, Inga arkeologiska värden påträffades vid fältinventering.  
Medgivande: MEDGIV-2009-21437

**Fältinventering**

-  Inventeringsområde
-  Vindkraftverk
-  Vagtyp A
-  Vagtyp B
-  Vagtyp C
-  Vagtyp O

0 200 400 M

# Bedömning av arkeologiska värden i utökat etableringsområde vid Risbrunn

Under juni 2009 genomfördes en fältinventering av området Risbrunn i syfte att kartlägga arkeologiska värden inom området. Efter genomförd fältinventering 2009 konstaterades att etableringsområdet i huvudsak är trivialt.

För att öka flexibiliteten vid anläggningen av vindkraftverk vid området Risbrunn genomfördes därefter i november 2009 en kompletterande kulturvärdesbedömning för ett område som är större än det som okulärt fältinventerades 2009. Den kompletterande bedömningen hade främst karaktären av en fjärranalys. Syftet med den kompletterande bedömningen var att undersöka om man med underlag av den ursprungliga inventeringen kunde göra en bedömning för ett större etableringsområde än det som fältinventerades under juni 2009.

I samband med fjärranalysen gjordes en ny genomgång av kända värden (FMIS).

Större delen av arealen för det utökade etableringsområdet – som inte ingår i fältinventeringen – ligger i anslutning till de fältinventerade anläggningsplatserna för verk och vägar. Detta har gjort att inventeraren även fått en uppfattning av större delen av det utökade etableringsområdet.

## Arkeologiska värden

Inga fornlämningar eller kulturhistoriska lämningar upptäcktes vid varken förundersökning eller fältinventering. Den intensiva skogsproduktionen har

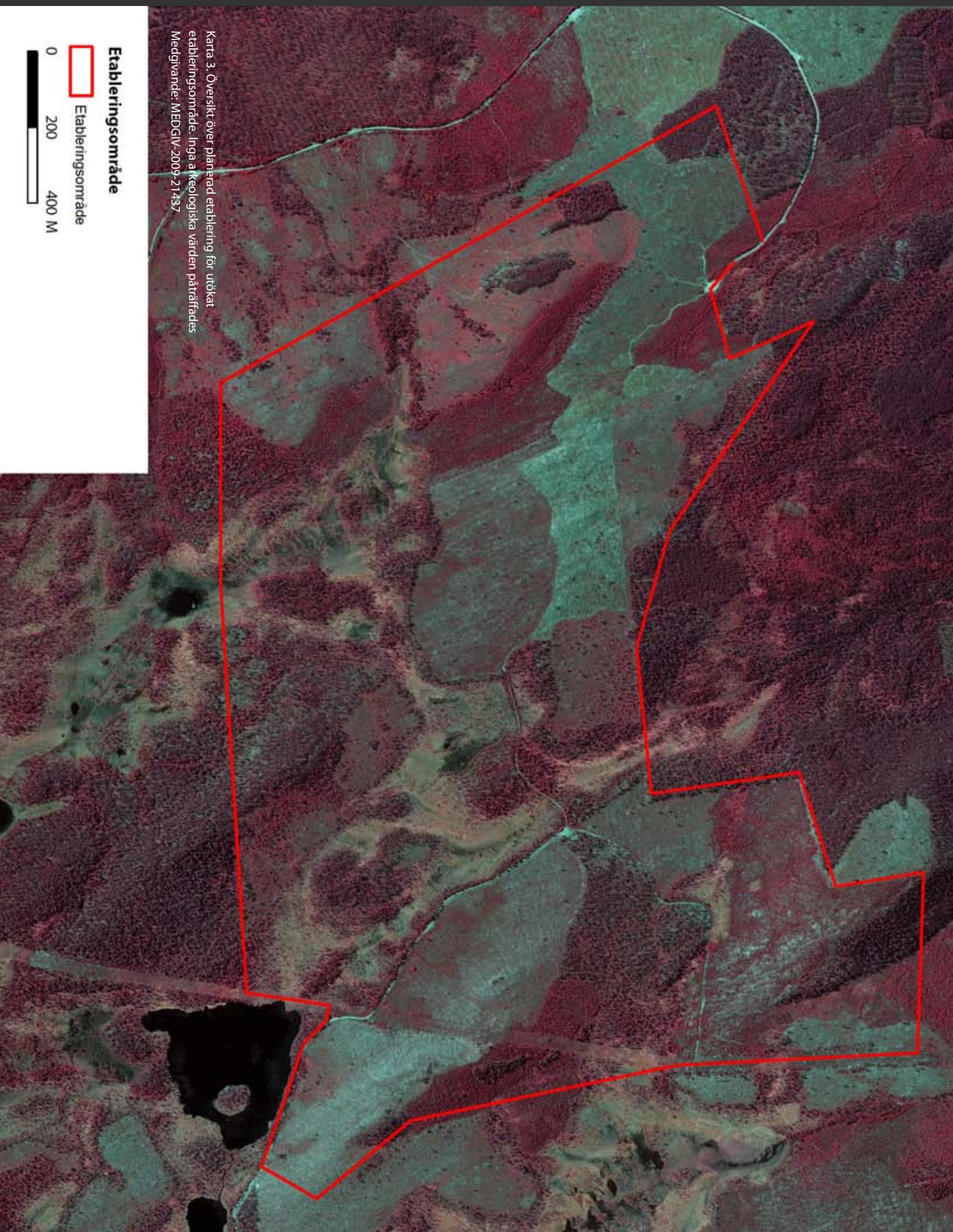
medfört att stora delar av området tidigare markeretts, vilket avsevärt försvårar möjligheten att hitta lämningar. Fältinventeraren bedömde att delar av området har ”låg fornlämningspotential”. Inventeraren gör vidare bedömningen att inga nya fornlämningar (omfattar även boplatser eller andra anläggningar under flat mark) skulle påträffas vid ytterligare arkeologiska insatser.

Det fältinventerade området utgör bara en del av det utökade planeringsområdet, men inventeraren har ändå (vilket även tidigare nämnts) fått en uppfattning av större delen av området. Några strukturer som skulle tyda på att lämpliga platser för fornlämningar finns inom det utökade planeringsområdet har inte upptäckts.

Utifrån ovanstående resonemang görs bedömningen att exploatering av det utökade planeringsområdet kan ske utan att kulturhistoriska värden går förlorade.

## Slutsats

Området Risbrunn är påfallande fattigt på både fornlämningar och naturvärden. Efter en kompletterande fjärranalys gör Ecocom bedömningen att det område där inventering av arkeologi tidigare genomförts kan utvidgas till ett generellt etableringsområde för vindkraft utan risk för skada på kulturvärden. Bedömningen förutsätter hänsyn vid etablering enligt ovan.



Karta 3. Översikt över planerad etablering för utökad etableringsområde. Inga arkologiska värden påträffades  
Medgivande: MEDGIV-2009-21437

**Etableringsområde**

 Etableringsområde

 0 200 400 M

# Referenser

## Litteratur

Förstudie inför vindkraftsetablering vid Risbrunn. Utredning av kända värden avseende mark- och vegetation, arkeologi, fågelfauna och fladdermusfauna. Ecocom 2009.

## Digitala arkiv

ArkivSök (lantmäteriverkets arkiv över historiska kartor)  
23-SVJ-129 Laga skifte 1885.  
Fornsök (Riksantikvarieämbetets digitala fornminnesregister)  
GISdata från länsstyrelserna (riksintressen för kulturmiljövården)  
Ortnamnsarkivet (SOFI)  
Skogens källa (Skogsstyrelsens Skog & Historiainventeringar)

## Kartor

Ekonomiska kartan från 1971 16E 4-5 e-f

## Belägenhet

Län: Jämtland  
Landskap: Härjedalen  
Kommun: Härjedalen  
Socken: Sveg  
Fastigheter: Härjedalen Eggarna 3:17, Härjedalen Eggarna 9:6, Härjedalen Risbrunn 2:6  
Ekonomiska kartan: 16E 4-5c-f



